

Våra kära torp

Denna artikel bygger på Stefan Svenssons specialarbete från gymnasieskolan, "Byggnadsutvecklingen i Nynäshamn" och har kompletterats och redigerats av mig.

Det knuttimrade boningshuset växte fram under tidig medeltid och ersatte då den äldre bebyggelsestyp som dominerat under vikingatiden: hus med låga kallmurar som väggar och ett brant sadeltak som bars upp av stolpar inuti byggnaden.

På de gamla gårdarna tycks parstugan (figurer 1 och 2) ha dominerat. Vid 1600-talets början var det snarare regel än undantag i våra bygder att boningshuset var av den typen. Parstugan gjorde det ju möjligt för två generationers familjer att leva tillsammans.

Stormaktstiden som bakgrund

Med 1600-talet kom något av en revolution. De storbönder från järnåldern som blivit adel under medeltiden hamnade plötsligt i en gynnad situation med landets stormaktsambitioner och den gryende

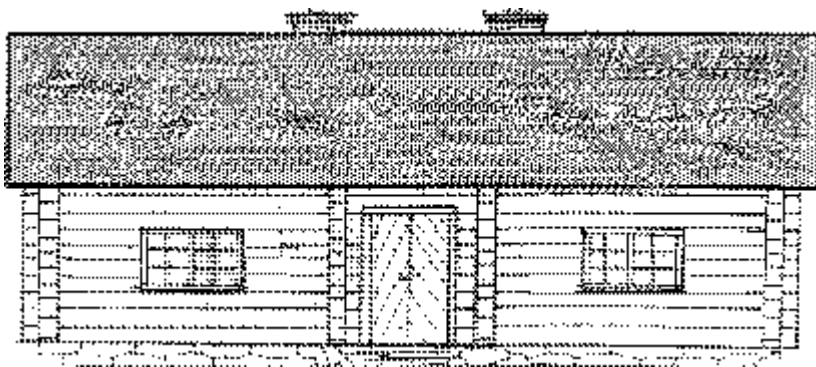
industrialiseringen. Som betalning för insatser till kungarnas och krigsmaktens gagn fick adeln betalt med jordegendomar som tidigare varit allmän (kronans) mark. Särskilt runt Stockholm skedde detta i stor omfattning.

Adelns egendomar befriades från skatt på villkoret att de bebyggdes ståndsmässigt. Därmed uppstod säterierna.

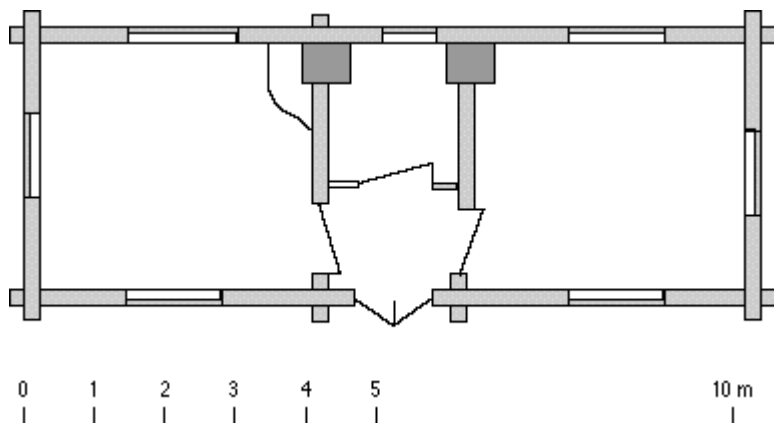
Eftersom herremännen och deras knektar sällan fanns hemma för att bruka jorden, uppstod ett behov av annan arbetskraft än den egna familjen. Därmed infördes torpen, som byggdes för en familj på säteriets mark. Torparen fick en egen torva att bruka mot att han och hans hustru gjorde dagsverken i säteriets jordbruk - ofta på ganska hårda villkor. Nedan återges ett kontrakt för detta slags torp, träffat 1856 mellan godsägaren på Körunda och en av dennes torpare.

Båtsmanstorpen

Figur 1. Parstuga, exteriör.



Figur 2. Parstuga, typisk planlösning.



En annan typ av torp kom i slutet av 1600-talet med indelningsverket. Meningen med detta var att trygga behovet av trupper och att se till att kronan inte behövde sörja för dem i fredstid. Landets gårdar fördes samman till rotar. Varje rote skulle utrusta en soldat eller båtsman och avdela mark för ett torp som krigarens familj skulle livnära sig på.

Båtsmanstorpen fick ofta namn efter soldatnamnet, som i sin tur "ärvdes" när en ny båtsman tog över. I Ösmo och Torö socknar fanns följande båtsmanstorp (rotenummer, torpets namn (ev) och rotens omfattning):

- 43 Björsta båtsmanstorp. Björsta .
- 44 Forsmanstorp. Övre Fors .
- 45 Jursta.
- 46 Zettermanstorp. Söderby .
- 47 Legelstorp. Uppeby .
- 48 Älbylund. Älby.

- 49 Vidbydal. Vidby .
- 50 Blommenstorp. Solberga .
- 51 Falla. Hacktorp och Långholm .
- 52 Flaggas torp. Jursta.
- 53 Kortmanstorp. Själv .
- 54 Granbergstorp. Jursta.
- 55 Källberga.
- 56 Ottinge och Lund.
- 57 Yxlö .
- 58 Milldal. Slätta .
- 77 Björkenstorp. Gränja.
- 78 Storby.

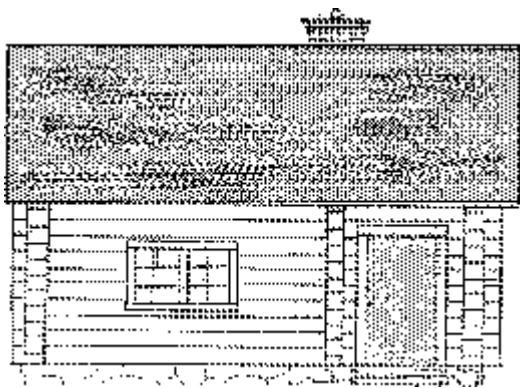
Torpen: utmarkernas bostäder

Båda slagen av torp hamnade ofta långt ifrån gårdsbebyggelsen, eftersom det främst var gamla ängs- och hagmarker som torparna fick att bruka.

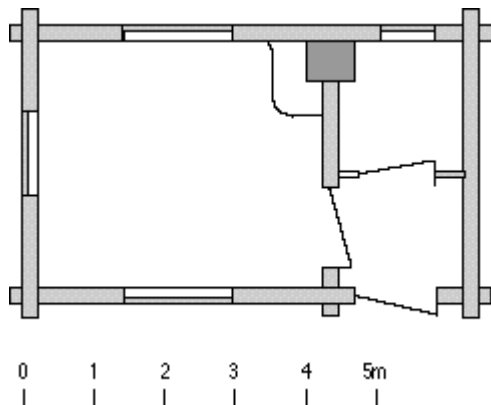
Den timrade enkelstugan (figurer 3 och 4) hade tidigare i stor utsträckning använts som uthus - och sådana fanns det många av på den gamla bondgården. I stort sett varje funktion hade sitt eget hus. De större ladugårdarna och vagnslidren kom inte förrän på 1800-talet.

Naturligtvis gick det inte an att torpen gavs lika fina byggnader som bondgårdarna. De

Figur 3. Enkelstuga, exteriör.



Figur 4. Enkelstuga, typisk planlösning.



kom därför att byggas som enkelstugor eller små parstugor.

Ökat utrymme

Vid slutet av 1700-talet blev det modernt att öka bostadsstandarden. Enkelstugan byggdes ofta till med en "anderstuga" på andra sidan förstugan. För uppvärmningens skull var det nödvändigt med en andra murstock och enkelstugan blev därmed en parstuga.

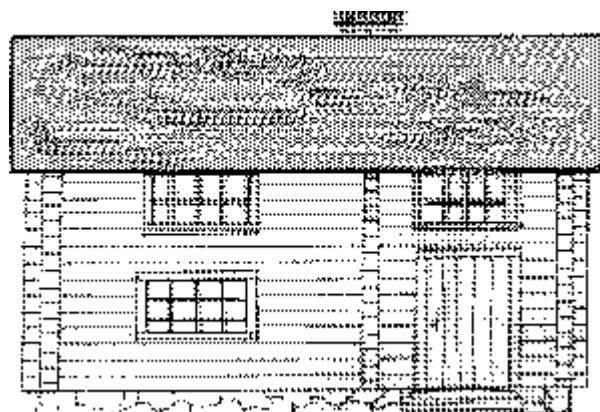
En annan lösning var att bygga till en extra kammare men utan murstock. Även dessa sidokammarstugor finns det många exempel på. Detta slags tillbyggnad var dock beroende av en kamin eller annan värmekälla - något som inte var tillgängligt för gemene man förrän en bit in på 1800-talet. Även parstugor byggdes ibland till med en extra kammare på ena gaveln.

Redan på 1700-talet hade man emellertid prövat andra tillbyggnadsmöjligheter. En statlig kampanj förordade tvåvåningshus för att spara timmer och ved.

Att åstadkomma en extra våning på ett timrat hus var ganska lätt. Det räckte med några extra lag stockar, så var övervåningen användbar som sovkammare. På parstugorna valde man ibland att byta till brutet tak för att vinna utrymme.

Tvåvånings enkelstugor (figur 5) blev den vanligaste lösningen på de mindre jordbruken. Bara ett fåtal finns kvar i socknen. Lustigt nog blev de också modevåg bland de relativt välbärgade bönderna i Sorunda, där den gamla parstugan ofta ersattes av ett mindre men högre hus. I Ösmo blev däremot tvåvånings parstugor vanligare.

Figur 5. Tvåvånings enkelstuga, exteriör.



Konstruktion och material

Nästan alla vanliga bostadshus från före 1850 är konstruerade med knuttimmer. Som taktäckningsmaterial användes torv eller vass, som i viss utsträckning ersattes av eller kompletterades med bräder från 1600-talets slut. Först vid mitten av 1800-talet övergick man allmänt till tegel.

Prosten Quist berättar exempelvis om Styvik på Djursnäs ägor att stugans tak år 1705 var täckt med näver, jord och ovanpå detta ett "skurtak" av bräder. Två andra stugor var täckta med näver, vass och "skurtak".

Brädernas uppgift var att avleda vattnet vid regn (skurar), så att inte den ursprungliga takbeläggningen blev genomfuktad.

Timmerväggarna tätades med mossa och var in på 1800-talet oftast obehandlade. Den öppna spisen gav god värme och de kraftiga ugn- och skorstensmurarna höll värmen ganska länge, även om brasorna snabbt brann ut innan spjället infördes. Vintertid lär det dock ha varit råkallt fram på morgonen, särskilt som det kunde blåsa ganska bra genom timmerväggarna.

Under 1800-talet blev det vanligt att rappa timret på insidan och sätta en brädpanel på utsidan. Därmed ökade tätheten betydligt. Rappningen stänktes ofta med färg för att det skulle se vackrare ut. Tapeter kom inte i allmänt bruk förrän de sista årtiondena före sekelskiftet.

Ett torpkontrakt från 1800-talets mitt

Gifta mannen Carl Eric Pehrsson, som för närvarande arrenderar en hemmansdel uti Aska by, uti Sorunda socken, antages härmedelst till åbo å torpet Trollboda, äfven beläget i Sorunda socken, på frälsehemmanet Väggarös ägor, och lydande under mitt ägande säteri Körunda i Ösmo socken, räknadt från den 14 Mars 1856, på följande villkor:

1:o Sex laggilda Karledagsverken utgöres på torparens egen kost i hvarje vecka hela året om med påpasslig och höflig karl, för hvilket ändamål torparen åligger att hålla fullgod dräng, till hvars aflönande torparen likväl af jordegaren årligen, räknadt från den 24 April 1856, till hvilken tid endast 3:ne Karledagsverken i veckan utgöres, undfår spannemål i värde efter årets markegångspris, motsvarande fyratio /40/ Rdr Bco.

Kommandes detta lönebidrag, att utgå i den mån dagsverksskyldigheten varder utgjord eller ock till det belopp hvarje gång, då af bidraget något utbegäres, som jordegaren, eller den hans ställe företräder, lämpligt pröfvar.

2:o Årligen och efter föregången beredning utgöres, likaledes på torparens egen kost, sjuttiofem /75/ hjondagsverken med laggildt, höfligt och påpassligt hjon. Och räknas för dessa dagsverken arbetstiden från klockan 8 om morgonen, utom under hö- och sädes-skörden, då hjonet åtföljer karlen vid den tid arbetet börjas.

3:o Skall torparen årligen för gårdens räkning, när derom tillsäges, på egen kost utgöra fem Stockholmsresor med häst och karl samt tjenligt åkdon, då hvarje gång pålågges minst 25 U tyngd antingen till eller från staden, och ansvarar torparen för lasset tills det är aflämnat å anvis ställe, eller varan torgföres till den blifvit försåld.

4:o Wid såväl Körunda som Väggarö skall torparen, på egen kost, med häst och karl samt tjenlig dyngrad, dagligen, på de tider derom tillsäges deltaga uti gödsels utkörning, så länge någon sådan finnes att utföra.

5:o Wid Körunda och Väggarö afträskar och rengörer torparen, på egen kost, sex tunnor råg då därtill bådas.

6:o Levererar torparen årligen kostnadsfritt för jordegaren, Trehundrade försvarligt stora kärfvar torrt och väl bergadt löf, som tages där jordegaren anvisar.

7:o Skall torparen låta för jordegarens räkning, på egen bekostnad väl spinna 5 U så kallad långtåga, eller däremot annan svarande gröfre spånad, beräknad till 10 U finblår och 20 U grofblår. Spinnes garnet antingen vårdslöst eller för groft, derom ingen annan än jordegaren eller den hans ställe företräder äger att dömma, skall torparen plikta till jordegaren så mycket i penningar, som motsvarar hvad som för dylik spånad, väl och ordentligt verkställd i orten betalas.

8:o Den å torplägenheten växande skog skall torparen noga vårda, samt tillse att någon åverkan därå icke förövas. Han får ej heller deraf sjelf hugga något utan utsyning, med undantag endast av torra träen, buskar och stubbar.

9:o Wid tvätt, skurning, slag, trädgårdsrensning m m å herregården, lämnar torparen, då derom tillsäges, ett till

slika arbeten tjenligt hjon, utan annan ersättning, än att hjonet vid dylika tillfällen erhåller middagsmåltid vid gården. Skulle likväl hjonet bådas till tidigare inställelse än klockan 8 på morgonen, hvilken rättighet jordegaren sig förbehåller, så undfår detsamma af honom kost för hela dagen.

10:o Torparen förbjudes, att, utan tillstånd av jordegaren eller den hans ställe företräder, företaga några resor till Stockholm. Och skall han, när sådan resa sker, vara förbunden att, utan serskild betalning, uträta och uphandla hvad husbonden nödigt finner.

11:o Skall torparen årligen då dertill bådas, på egen bekostnad utgöra fyra dagkörningar med häst och karl samt nödig redskap. Äfvensom honom åligger att för dess karl och hjon vid gården hålla all mindre arbetsredskap, såsom oxhydror, spadar, yxor m m samt att dessutom derstädes hålla en oskodd oxkälke och en oxträstock.

12:o Till herregården aflämnas årligen 1 kanna smultron, 1 kanna hallon och 3 kannor lingon, alla friska, mogna och väl rensade bär.

13:o De vid torpen befintliga hus, äro på sednare tiden dels å nyo uppförde, dels fullständigt reparerade så att de alla befinna sig i godt och försvarligt skick. Å dessa hus såväl som å gärdesgårdar och diken kommer, vid tillträdet, husesyn att hållas, hvarefter det skall åligga torparen, att bota de bristfälligheter, som möjligen kunna finnas, samt alltsammans sedermera vidmakthålla enligt lag och gällande husesynsordning. Börandes torparen vara pliktig, att på egen bekostnad rödfärja alla husen, sedan jordegaren till detta arbete tillsläppt alla nödiga materialier.

14:o Torparen är pliktig att jorden väl häfda och bruka samt de till torpet hörande ägor från all åverkan freda. Honom förbjudes, att torpet till någon annan uplåta, att låta annor man beså eller skörda åker och äng derstädes, att föryttra något slags foder, samt att under foderbrist tillgripa halmtaken å torpets byggnader. Herjämte honom åligger, att väl vårda elden, samt att svara för att den skada, som, genom uraktlåten tillsyn, härutinnan kan inträffa.

15:o För alla nuvarande och blifvande onera och utskylder af torpet ansvarar torparen allena.

Om jordegaren eller den hans ställe företräder skulle finna torparen brista i fullgörandet af någon eller några af

ofvanstående punkter, eller att han eller hans hustru, visar uppstudsighet eller i något måtto förer ett oordentligt lefnadssätt, så är detta kontrakt genast förverkad och torparen ovilkorligen förbunden att straxt, utan fardags åtnjutande, från torpet afflytta. Warandes jordegaren berättigad, att, derest, på hans tillsegelse, afflyttningen ej genast verkställes, låta med sitt eget folk, torparen från stället afhysa, utan att denne äger magt, att med jordegaren inför domstol tvista om kontraktets bestånd eller huruvida och i hvad mån detsamma blifvit upfyllt och efterlevadt.

Tvånne exemplar äro häraf upprättade - ett för oss hvardera, och af oss undertecknade.

Körunda den 19 Mars 1856

C. Prinzensköld

gm A. Lagerberg

Med förestående kontrakt förklarar jag mig till alla delar nöjd och förbinder mig att detsamma noggrant fullgöra och efterkomma.

Carl Eric Persån

Att Carl Eric Persson erkänt innehållet af detta kontrakt och derunder egenhändigt tecknat sitt bomärke, intygas, af undertecknade på en gång närvarande.

C.E. Malmberg

Trädgårdsmästare

Lars Larsån